

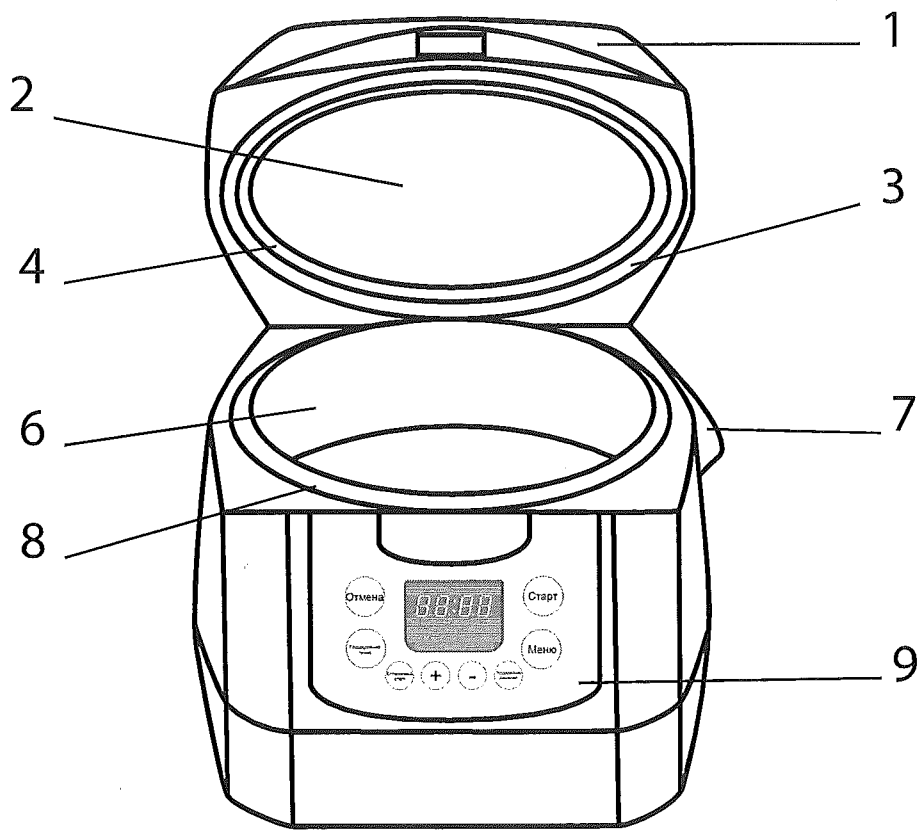
UNIT[®]

USP-1100D

ELECTRIC PRESSURE COOKER
ЭЛЕКТРИЧЕСКАЯ СКОРОВАРКА
ЭЛЕКТРЛІК ЖЕДЕЛ ПІСІРУ БҰЙЫМЫ



INSTRUCTION MANUAL
РУКОВОДСТВО ПО ЭКСПЛУАТАЦИИ
ҚҰЙМАҚШАЛАРДЫ ДАЙЫНДАУ ӘДІСТЕРІ БОЙЫНША НҰСҚАМА



**ЭЛЕКТРИЧЕСКАЯ СКОРОВАРКА
USP-1100D**

Благодарим Вас за покупку изделия фирмы UNIT!

**Внимание! При покупке изделия фирмы UNIT Вы должны получить от продавца
заполненный гарантийный талон. Только при его наличии Вы сможете
воспользоваться гарантией производителя во всех сервисных центрах бытовой
техники UNIT.**

**ПЕРЕД ИСПОЛЬЗОВАНИЕМ ПРИБОРА ВНИМАТЕЛЬНО ПРОЧИТАЙТЕ ВСЮ
ИНСТРУКЦИЮ И СОХРАНИТЕ ЕЕ НА ВЕСЬ СРОК ЭКСПЛУАТАЦИИ.**

НАЗНАЧЕНИЕ ПРИБОРА

Прибор предназначен для приготовления различных блюд под давлением.

СОДЕРЖАНИЕ ИНСТРУКЦИИ ПО ЭКСПЛУАТАЦИИ

ОСНОВНЫЕ МЕРЫ БЕЗОПАСНОСТИ.....	13
ОСНОВНЫЕ ХАРАКТЕРИСТИКИ ПРИБОРА.....	15
ОПИСАНИЕ ПРИБОРА.....	17
ПОДГОТОВКА К ЭКСПЛУАТАЦИИ.....	20
ЭКСПЛУАТАЦИЯ ПРИБОРА.....	20
ИСПОЛЬЗОВАНИЕ РЕШЕТКИ ДЛЯ ПРИГОТОВЛЕНИЯ НА ПАРУ.....	23
ЧИСТКА.....	24
ПРОБЛЕМЫ, ВОЗНИКАЮЩИЕ В ПРОЦЕССЕ ЭКСПЛУАТАЦИИ И ВОЗМОЖНЫЕ ПРИЧИНЫ ИХ ВОЗНИКНОВЕНИЯ.....	24
ОСНОВНЫЕ ТЕХНИЧЕСКИЕ ХАРАКТЕРИСТИКИ.....	25
РЕЦЕПТЫ.....	40

ОСНОВНЫЕ МЕРЫ БЕЗОПАСНОСТИ

При использовании прибора для предотвращения пожара, удара электрическим током и/или какого-либо другого повреждения, необходимо всегда соблюдать технику безопасности, включая следующие положения:

- Перед началом эксплуатации прибора внимательно изучите данную инструкцию.
- Никогда не используйте скороварку для приготовления продуктов, которые могут загореться в процессе приготовления (легко воспламеняющихся продуктов).
- Не размещайте прибор рядом с источниками тепла, такими как отопительные приборы, газовые и электрические плиты. Не используйте прибор в местах с повышенной влажностью.
- Количество жидкости и продуктов, закладываемых во внутреннюю чашу, должно соответствовать количеству, рекомендованному в п. 2 раздела «Эксплуатация прибора» (см. Рис. 2,3). Категорически запрещается класть во внутреннюю чашу большее количество продуктов и/или жидкости, чем это указано в п. 2 раздела «Эксплуатация прибора» (см. Рис. 2,3).
- Категорически запрещается эксплуатация прибора, если уплотнительное кольцо имеет какие-либо повреждения. Эксплуатация прибора допускается только с уплотнительным кольцом поставляемым с данной скороваркой. Никогда не используйте в качестве уплотнительного кольца какое-либо иное кольцо или предмет.
- Никогда не скручивайте и не деформируйте Внутреннее стальное кольцо рукой или каким-либо предметом. Запрещается эксплуатация прибора при наличии каких-либо повреждений Внутреннего стального кольца, а также в случае смещения Кольца или его отсутствия. При наличии повреждений Стального кольца или при его отсутствии обратитесь в сервисный центр UNIT для замены или ремонта Крышки. При этом ремонт или замена Крышки по причине повреждений, деформации и смещения Внутреннего стального кольца не будет считаться гарантийным случаем.
- Не допускайте загрязнения Предохранителя. Регулярно очищайте Предохранитель от

загрязнений.

- Снимать Крышку с прибора разрешается только когда регулятор давления находится в положении разгерметизации.
- Регулярно очищайте дно Внутренней чаши и Нагревательный элемент скороварки, не допускайте их загрязнения. Запрещается использовать Внутреннюю чашу каким-либо иным способом, кроме как описано в данной инструкции. Не используйте Чашу для приготовления каких-либо блюд на открытом огне, в микроволновой печи и т. д.
- Запрещается ставить внутрь скороварки какую-либо иную чашу или контейнер, кроме Внутренней чаши, которая поставляется в комплекте с прибором.
- Внутренняя поверхность Съёмной чаши имеет специальное антипригарное покрытие, которое требует аккуратного и бережного обращения. Чтобы не повредить антипригарное покрытие Чаши, рекомендуется пользоваться деревянной ложкой или Пластиковой ложкой поставляемой в комплекте с прибором.
- Помните, что максимальное время использования функции поддержания тепла составляет 24 часа. По истечении этого времени Вам необходимо выключить прибор, отключив его от электросети. Запрещается использование функции поддержания тепла более 24 часов. Запрещается использование функции поддержания тепла при наличии во Внутренней чаше скоропортящихся продуктов.

Внимание! Помните, что данный прибор работает под давлением и требует очень внимательного и аккуратного обращения. В случае, если давление внутри прибора превышает норму, избыток давления будет устранен автоматически, при помощи Предохранительного клапана. При стабилизации давления внутри прибора, избыток пара выходит через Предохранительный клапан.

- Избегайте контакта пара с открытыми участками кожи, руками или лицом в процессе приготовления блюд в скороварке. Существует риск получения ожога!!! Выделение большого количества пара в процессе использования не является нормой в работе прибора. Если это произошло, немедленно отключите прибор от электросети и обратитесь в сервисный центр UNIT для осмотра, ремонта или настройки прибора.
- Будьте предельно осторожны когда перемещаете скороварку, в которой находится горячая пища или жидкость. Когда двигаете или переносите прибор, держите скороварку только за Ручки. Никогда не держите прибор за Ручку крышки, когда Вы двигаете или переносите прибор.

Внимание! Категорически запрещается самостоятельно разбирать прибор (в т. ч. отсоединять Основание прибора), так как это может привести к пожару, удару электрическим током или несчастному случаю. Ремонт должен производиться только в сервисных центрах UNIT.

- Будьте внимательны, во время эксплуатации некоторые детали прибора нагреваются. Не прикасайтесь к горячим поверхностям прибора. При эксплуатации прибора используйте только ручки или кнопки.
- Во избежание пожара, удара электрическим током или получения травм следите, чтобы Съёмный сетевой шнур, вилка и основание скороварки не соприкасались с водой или иной жидкостью!!!
- Будьте особенно внимательны при эксплуатации прибора в присутствии детей и инвалидов. Запрещается эксплуатация прибора детьми.
- Всегда отключайте прибор от электросети по окончании эксплуатации и перед чисткой.
- Отсоединяя прибор от электросети, держитесь за вилку, а не за Сетевой шнур. Перед чисткой, и прежде чем снять или установить какую-либо деталь скороварки, дождитесь полного остывания прибора.
- Запрещается использование электроприбора с видимыми механическими повреждениями (в т. ч. Сетевого шнура или вилки), а также после его падения или какого-либо другого повреждения. В этом случае обратитесь в сервисный центр UNIT для осмотра или ремонта прибора.
- Прибор предназначен только для бытового использования. Запрещается коммерческое использование прибора.
- Не используйте прибор вне помещения.
- Не допускайте соприкосновения Сетевого шнура с горячими поверхностями. Сетевой шнур

не следует дергать, перекручивать или тянуть. Во время эксплуатации Сетевой шнур не должен свешиваться с края стола или рабочей поверхности.

- Использование устройств, приспособлений и аксессуаров, не входящих в комплектацию данного прибора, может привести к пожару, удару электрическим током или несчастному случаю. Используйте только приспособления и аксессуары, поставляемые вместе с прибором. В противном случае Вы утрачиваете право на гарантию и гарантийное обслуживание.
- Не используйте для чистки прибора и аксессуаров абразивные очистители и агрессивные моющие вещества.
- Прежде чем подключить прибор к электросети, убедитесь в том, что напряжение, указанное на приборе (220-240 В, 50 Гц) соответствует напряжению электросети в Вашем доме.
- Никогда не помещайте Внутреннюю чашу или сам прибор в микроволновую печь или духовку, и не используйте их для приготовления блюд на открытом огне, газовой или какой-либо иной плите.
- Никогда не используйте скороварку, если во Внутренней чаше нет продуктов и/или жидкости.
- Не используйте Внутреннюю чашу прибора и саму скороварку для хранения продуктов.
- Запрещается приготовление продуктов в скороварке без добавления воды!
- Если в процессе приготовления Вы услышали звуковой сигнал и на ЖК дисплее появился знак кода ошибки (см. таблицу ниже), то немедленно отключите прибор от электросети и обратитесь в сервисный центр UNIT для ремонта или настройки прибора. Эксплуатация прибора в данном случае запрещается.

Коды ошибок

Код индикации	E1	E2	E3	E4
Неполадка	Разомкнутая цепь в датчике	Замыкание сенсорного датчика	перегрев прибора	Неполадки с клапаном давления

ВНИМАНИЕ!

1. Будьте особенно осторожны, когда внутри прибора автоматически понижается давление, так как в этот момент из Предохранительного клапана выделяется пар. Избегайте контакта горячего пара с лицом или руками – существует риск получения ожогов.
2. Не дотрагивайтесь до горячих поверхностей и Крышки прибора. Перед тем как снять Крышку с прибора или перед чисткой, дождитесь полного остывания прибора.
3. Категорически запрещается каким-либо образом блокировать место прилегания крышки к корпусу прибора, например накрывать его полотенцем.
4. Категорически з

СОХРАНИТЕ ЭТУ ИНСТРУКЦИЮ НА ВЕСЬ СРОК ЭКСПЛУАТАЦИИ ПРИБОРА!

ОСНОВНЫЕ ХАРАКТЕРИСТИКИ ПРИБОРА

Электрическая скороварка – это современный и многофункциональный прибор, в котором Вы легко и быстро сможете приготовить Ваши любимые блюда. В скороварке продукты готовятся на пару или в собственном соку, что позволяет не использовать для их приготовления жир или масло, при этом сохраняются витамины и минералы, которые теряются при обычной варке или жарке.

Электрическая скороварка – это идеальный прибор для современных хозяек, которые не только заботятся о своем здоровье, но и ценят свое время. Вам не надо стоять около плиты и следить за приготовлением блюд. Вы просто кладете в скороварку все необходимые ингредиенты и задаете параметры приготовления блюда.

Модель USP-1060D оснащена адаптированным меню, благодаря которому Вы сможете выбрать режим работы для блюда, которое Вы хотите приготовить. Вам больше не надо запоминать значения температуры, каждый раз готовя новые блюда. Преимущества скороварки USP-1060D:

Функциональность и простота в управлении

Электрическая скороварка сочетает функции трех приборов – рисоварки, пароварки и кастрюли-скороварки. Вы можете приготовить в скороварке практически любое блюдо, включая рис, кашу, суп, жаркое, рыбу и т. д. А также использовать данный прибор для тушения и приготовления продуктов на пару. Для приготовления блюда Вам не нужно выставлять значения температуры или давления, - управление прибором сводится к простому нажатию на кнопку панели управления. Вам необходимо просто заложить продукты в скороварку и при необходимости изменить запрограммированное время приготовления, а скороварка автоматически будет поддерживать оптимальную температуру и давление внутри скороварки, необходимые для приготовления блюда. По завершении процесса приготовления блюда Вы услышите звуковой сигнал, и скороварка автоматически включит функцию поддержания тепла.

Функция отложенного старта (до 24 часов) – установите время, по прошествии которого Вы хотите чтобы скороварка включилась, и по истечении заданного времени она включится автоматически.

Функция памяти – в случае внезапного отключения электроэнергии в процессе приготовления блюда, прибор автоматически запомнит все установки приготовления, и при включении прибора процесс приготовления будет продолжен с того момента, на котором процесс приготовления был прерван.

Быстрое приготовление блюда, экономия времени и электроэнергии

- В скороварке продукты готовятся под давлением, которое определяется типом готовящихся продуктов, то есть для каждого типа продуктов выбирается оптимальный способ приготовления – продукты готовятся быстрее – экономится время и электроэнергия.
- В скороварке Вы можете приготовить блюдо, затратив до 15% меньше времени и до 20% меньше электроэнергии, чем если бы Вы приготовили блюдо в обычной пароварке.
- При приготовлении в скороварке рисовой каши, супа, а также при тушении продуктов, которые обычно долго тушатся, Вы экономите 40% времени и 45% электроэнергии.

Вкусные и полезные блюда

- В скороварке продукты готовятся без доступа воздуха при температуре 110-115°C, благодаря чему в них сохраняется больше витаминов и минералов, а также сохраняется исходный вкус продуктов.
- При приготовлении различных блюд традиционными способами (на плите), часто выделяется большое количество пара и неприятных запахов. Скороварка позволяет готовить блюда без постоянного выделения пара и запахов готовящихся продуктов.

Сочетание стильного дизайна, качества и надежности

Данная модель имеет стильный дизайн, оснащена современной удобной панелью и восемью степенями защиты, которые делают работу прибора более безопасной и комфортной.

• Система безопасности

Крышка прибора сконструирована таким образом, чтобы обеспечить максимальную защиту даже при очень высоком давлении внутри прибора. Кроме того, Вы не сможете открыть Крышку, если внутри слишком высокое давление, что является очень важным моментом для Вашей безопасности. Так как если Вы откроете Крышку прибора под давлением, это может привести к выделению большого количества пара и ожогам.

• Устройство поддержания безопасного значения внутреннего давления

Если значение внутреннего давления превысит значение, необходимое для приготовления блюда, сработает Предохранительный клапан снижения давления, при этом из прибора будет выпущен воздух и давление снизится.

• Устройство уменьшения внутреннего давления

Если не сработает устройство поддержания безопасного значения внутреннего давления, сработает устройство уменьшения внутреннего давления и избыток давления будет устранен через дополнительное защитное устройство, расположенное в месте прилегания Крышки к корпусу прибора.

• Устройство автоматического выключения прибора

Скороварка автоматически выключится, если во Внутренней чаше нет продуктов.

• Защита от перегрева

Скороварка автоматически выключится, если температура во Внутренней чаше превышает

заданную температуру.

- **Магнитное устройство защиты** — предотвращает включение прибора без крышки.
- **Крышка с креплением к прибору** — конструкция крышки позволяет открывать ее и оставлять зафиксированной на приборе.

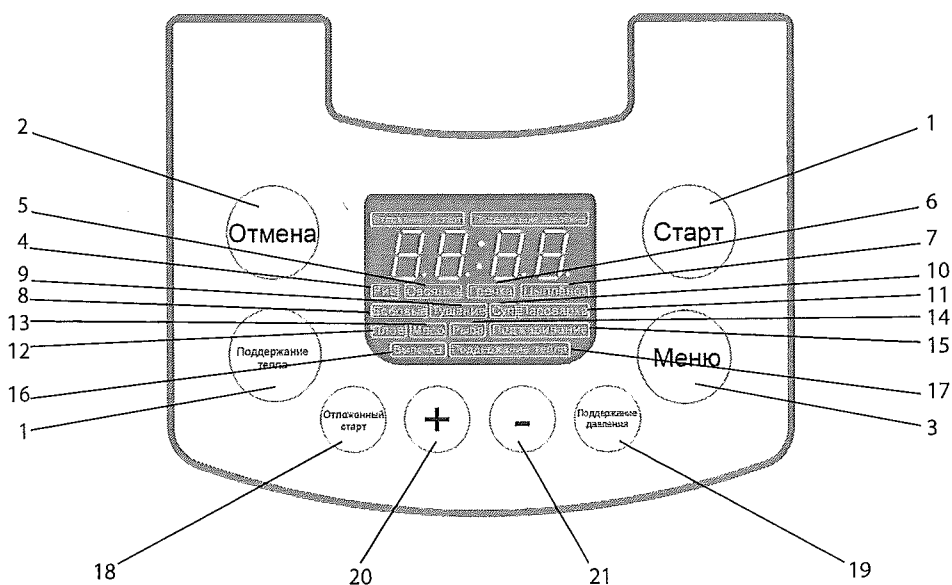
Основными параметрами при приготовлении продуктов в скороварке являются следующие два:

- **Время приготовления продуктов под давлением** – это время, при котором идет цикл приготовления под давлением. Значение времени приготовления продуктов под давлением вы при необходимости можете изменить на Панели управления.
- **Время подогрева (функция поддержания тепла)** – когда заканчивается цикл приготовления, автоматически включается функция поддержания тепла и начинается цикл подогрева. При данном цикле работы внутри прибора поддерживается температура от 60 до 80°C. Максимальное время использования функции поддержания тепла составляет 24 часа, по прошествии которых Вы должны выключить прибор, отсоединив его от электросети.

ОПИСАНИЕ ПРИБОРА

1. Пластиковая часть крышки
2. Алюминиевая часть крышки
3. Стальная часть крышки
4. Уплотнительное кольцо
5. Внешняя пластиковая часть корпуса
6. Внутренняя чаша с антипригарным покрытием
7. Ручка для удобства перемещения прибора
8. Средняя стальная часть корпуса
9. Панель управления с автоматическими программами и дисплеем

Панель управления



RUSSIAN

1. Кнопка «Старт»
2. Кнопка «Отмена»
3. Кнопка «Меню»
4. Программа «Рис»
5. Программа «Овсянка»
6. Программа «Гречка»
7. Программа «Цыпленок»
8. Программа «Бобовые»
9. Программа «Тушение»
10. Программа «Суп»
11. Программа «Пароварка»
12. Программа «Плов»
13. Программа «Мясо»
14. Программа «Рыба»
15. Программа «Поджаривание»
16. Программа «Выпечка»
17. Функция поддержания тепла
18. Функция отложенного старта
19. Функция поддержания давления
20. Функция установления времени поддержания давления и отложенного старта
21. Функция установления времени поддержания давления и отложенного старта

Кнопки панели управления

Название кнопки	Назначение	Время поддержания давления в мин., запрограммированное для данного вида функции	Примечание
Отложенный старт	С помощью этой функции можно задать отсчет времени до момента когда скороварка начнет готовить	-	Интервал 1 час, максимум 24 часа
Поддержание давления	Функция позволяет увеличить время поддержания давления	-	
Поддержание тепла	Функцию поддержания тепла можно включить вручную нажав кнопку, также прибор автоматически переходит на поддержания тепла после завершения программы приготовления	-	

+Час	С помощью этой функции можно изменять время поддержания давления, поддержания тепла, откладывать старт		Интервал 1 час, максимум 24 часа
-Минута	С помощью этой функции можно изменять время поддержания давления, поддержания тепла, откладывать старт		Интервал за одно нажатие - 1 минута
Отмена	Отмена функции или программы.	-	
Рис	Приготовление риса	12	Можно добавить еще от 1 до 20 минут.
Овсянка	Приготовление каши	8	Можно добавить еще от 1 до 20 минут.
Рыба	Приготовление рыбы	5	Можно добавить еще от 1 до 20 минут
Цыпленок	Приготовление курицы	15	Можно добавить еще от 1 до 35 минут.
Мясо	Приготовление мяса	25	Можно добавить еще от 1 до 40 минут.
Суп	Приготовление различных супов	20	Можно добавить еще от 1 до 40 минут.
Плов	Приготовление плова	30	Можно добавить еще от 1 до 40 минут.
Поджаривание	Приготовление жареных блюд/ обжарка	15	Можно добавить еще от 1 до 20 минут.
Выпечка	Приготовление выпечки	-	Время устанавливается самостоятельно, но не должно превышать два часа.
Бобовые	Приготовление бобовых	30	Можно добавить еще от 1 до 50 минут.

RUSSIAN

Тушение	Приготовление тушеных блюд	35	Можно добавить еще от 1 до 50 минут.
Пароварка	Приготовление на пару	18	Можно добавить еще от 1 до 20 минут.
Гречка	Приготовление гречневой каши	10	Можно добавить еще от 1 до 50 минут.

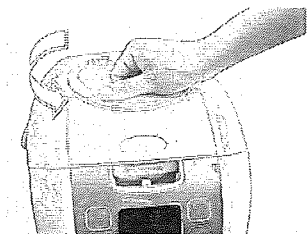
Примечания: время, приведенное в таблице, является усредненным, и в разных ситуациях может понадобиться изменить его в зависимости от характеристик продукта, основного рецепта, предпочтений пользователей, объема продукта, поэтому рекомендуем опытным путем выявить наиболее подходящее время приготовления.

ПОДГОТОВКА К ЭКСПЛУАТАЦИИ

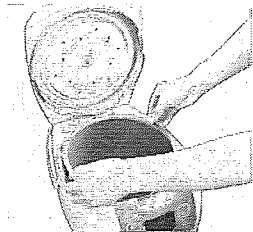
- Освободите прибор и все аксессуары от упаковочного материала.
- Установите прибор на ровной и сухой поверхности.
- Тщательно промойте все детали, которые будут контактировать с продуктами, включая Внутреннюю чашу, Мерный стаканчик, Ложку и Решетку для приготовления на пару в теплой мыльной воде, тщательно ополосните, а затем вытрите насухо.
- Протрите корпус, Внутреннее покрытие прибора, а также Крышку влажной губкой, а затем тщательно высушите чистой, сухой тряпкой.
- Прежде чем подключить прибор к электросети, убедитесь, что напряжение указанное на приборе соответствует напряжению электросети в Вашем доме (220-240 В, 50 Гц).
- Не погружайте прибор в воду или какую-либо иную жидкость!

ЭКСПЛУАТАЦИЯ ПРИБОРА

1. Откройте Крышку, повернув ручку против часовой стрелки.



2. Извлеките Внутреннюю чашу из прибора, для этого нужно взять Чашу двумя руками и потянуть вверх.



На стенках Внутренней чаши есть двойная шкала измерения:

- в долях – 1/5, 2/5, 3/5, 4/5;
- и в чашках (CUP) – 2, 4, 6, 8;

- а также FULL (полная чаша).

Наполните Чашу продуктами, которые собираетесь готовить, и водой, обращая внимание на то, что уровень содержимого располагался между отметками 1/5 и 4/5 (отметка минимального уровня – 1/5, отметка максимального уровня – 4/5).

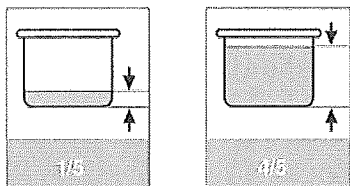


Рисунок 1. Минимальный и максимальный уровни наполненности чаши

Для продуктов, которые увеличиваются в размерах в процессе приготовления, отметка максимального уровня не должна превышать отметку 3/5!

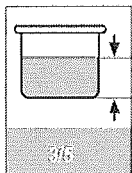
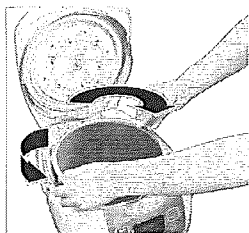


Рисунок 2: Максимальный уровень наполнения чаши при приготовлении продуктов, которые увеличатся в объеме

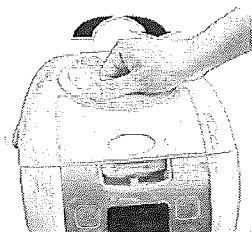
Примечание: для того, чтобы продукт готовился равномерно, необходимо, чтобы он был полностью погружен в воду, иначе продукт, находящийся над уровнем воды может оказаться недоваренным.

3. Очистите Внутреннее покрытие прибора и Нагревательный элемент, протерев их чистой, чуть влажной тряпкой, и тщательно высушите. Перед тем как поместить Чашу в прибор, убедитесь, что на поверхности Внутреннего покрытия и Нагревательного элемента нет никаких загрязнений.
4. Осторожно возьмите Чашу с продуктами двумя руками за края и установите ее, аккуратно надавив на нее. После того как Вы установите Чашу, слегка поверните ее, чтобы она надежно зафиксировалась в приборе.

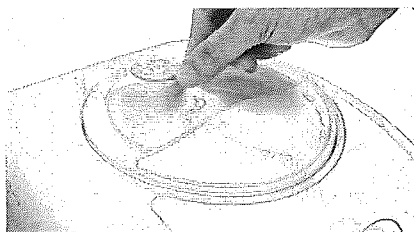


5. Далее необходимо герметично закрыть Крышку, для этого выполните следующие действия:
 - Установите эластичное кольцо на внутренней поверхности крышки прибора.
 - Если Уплотнительное кольцо плохо закреплено или неправильно расположено, зафиксируйте его во Внутреннем стальном кольце должным образом.
 - Далее возьмите Крышку за Ручку, и накройте ею прибор, поверните Крышку по часовой стрелке до упора, при этом Вы должны услышать легкий щелчок. Это означает что Крышка надежно зафиксировалась в нужном положении.

RUSSIAN



6. Установите Регулятор давления в нижнее положение, как показано на рисунке. В таком положении воздух не сможет выходить из прибора, благодаря чему становится возможным повышение давления внутри прибора.



Примечание: Регулятор снижения давления имеет 2 положения: верхнее и нижнее. В нижнем положении пар не выходит из прибора и нагнетается давление. В верхнем положении пар свободно выходит. Регулятор требуется перевести в верхнее положение после окончания программы приготовления, перед открытием крышки.

Включите прибор, подсоединив его к электросети, при этом на дисплее появится «00:00». Теперь нужно задать параметры приготовления.

Отложенный старт

В случае, если нет необходимости в отложении времени начала приготовления, пропускайте этот шаг и переходите к следующему.

В том случае, если Вы хотите, чтобы процесс приготовления начался не сразу, а через определенное время, Вы можете воспользоваться функцией отложенного старта. Тогда подготовленная к работе скороварка самостоятельно начнет приготовление пищи через заданное время; для этого сразу после включения скороварки (ДО выбора программы приготовления) в сеть нужно нажать кнопку «Отложенный старт». Затем с помощью кнопок «+Час/-Минута» установить необходимое время. С помощью кнопки «Меню» выберите необходимую программу и нажмите кнопку «Старт». Например, если указанное значение - «4:00», приготовление блюда начнется через 4 часа. Максимальное время, на которое Вы можете отложить приготовление блюда составляет 24 часа. Затем выберите необходимую программу и нажмите кнопку «Старт».

7. Установка параметров приготовления. На панели управления есть кнопка «Меню», с помощью которой Вы задаете программу приготовления в зависимости от вида продукта. Например, для приготовления риса, нужно нажать кнопку «Рис». Для того, чтобы начать приготовление, нажмите кнопку, соответствующую нужному продукту.

Примечание: стоит помнить о том, что программы рассчитаны на основе средних значений характеристик продуктов, таких как: степень жесткости, степень зрелости, предпочтительная степень разваренности продукта, размер кусков и т. п., поэтому рекомендуем, основываясь на данных программах, варьировать время приготовления по своему вкусу.

8. Изменить времени приготовления под высоким давлением можно с помощью функции увеличения времени. Программа настраивается до начала процесса приготовления. Необходимо выбрать необходимую программу, нажав кнопку меню, затем установите

- время, нажав на кнопки +Час и -Минута, и нажать кнопку «Старт».
9. Установление времени во время процесса приготовления. Нажмите на кнопку «Поддержание давления». Затем установите необходимое время с помощью кнопок +Час и -Минута.

Примечание: Время, указанное после нажатия кнопки нужного продукта -х:xx - не равно длительности всего периода приготовления, т. к. **не включает период времени от начала приготовления до достижения внутри прибора высокого давления**, необходимого для приготовления блюда.

В случае если продукт, который Вы собираетесь готовить, не относится ни к одной из групп блюд, которые есть в меню Кнопок выбора блюд на панели управления, необходимо выбрать группу, близкую по характеристикам и при необходимости изменить время приготовления при высоком давлении (X:XX).

10. После того как давление внутри достигнет необходимого уровня, начнется обратный отсчет времени приготовления.
11. По окончании процесса приготовления (по истечении указанного на дисплее времени) прозвучит звуковой сигнал (3 раза), на Дисплее отобразится «00:00» и автоматически включится функция поддержания тепла.

Примечание: Нельзя изменить заданное время в процессе приготовления.

- Для того чтобы сбросить параметры приготовления или прервать текущий режим работы прибора (процесс приготовления, функцию поддержания тепла и т. п.) нажмите на Кнопку «Отмена».
- Далее необходимо снизить давление внутри прибора, для этого поверните Регулятор снижения давления в верхнее положение - положение снижения давления, и подождите около минуты.

ВНИМАНИЕ! Когда Вы поворачиваете Регулятор снижения давления в верхнее положение, возможен выброс пара! Во избежание ожога не наклоняйтесь над прибором и следите, чтобы Ваши пальцы не касались отверстий Регулятора снижения давления.

Внимание! Максимальное время использования функции поддержания тепла составляет 24 часа, по прошествии этого времени выключите прибор, отсоединив его от электросети.

Примечания:

- При приготовлении жидких или вязких блюд (например, каши) не рекомендуется снижать давление сразу после того, как закончится приготовление. Дайте прибору остыть. Несоблюдение данного правила может привести к выбросу пара и ожогам.
- Отсоедините прибор от электросети, и отсоедините Съёмный сетевой шнур от прибора.
- Возьмите Крышку за Ручку, поверните Крышку против часовой стрелки до тех пор, пока Вы не почувствуете, что крепление между корпусом прибора и Крышкой ослабло, откройте Крышку. Извлеките продукты или готовое блюдо из Чаши.

Примечания:

1. Внутренняя поверхность Съёмной чаши имеет специальное керамическое покрытие, которое требует очень аккуратного и бережного обращения. Чтобы не повредить антипригарное покрытие Чаши, рекомендуется пользоваться деревянной ложкой или Пластиковой ложкой, поставляемой в комплекте с прибором.
2. Будьте очень осторожны при извлечении продуктов или готового блюда из Чаши, так как стенки Чаши, а также сами продукты могут быть очень горячими!

ИСПОЛЬЗОВАНИЕ РЕШЕТКИ ДЛЯ ПРИГОТОВЛЕНИЯ НА ПАРУ

- Откройте Крышку прибора и налейте во Внутреннюю чашу воды до отметки 1/5 (см. раздел «Эксплуатация прибора»).
- Установите Внутреннюю чашу с водой, как описано в разделе «Эксплуатация прибора».
- Поместите продукты, предназначенные для приготовления на Решетку, установите Решетку

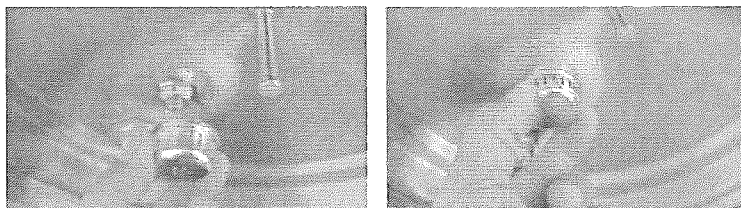
RUSSIAN

- в Чашу, и закройте прибор Крышкой, см.раздел «Эксплуатация прибора».
- Установите Регулятор снижения давления в нижнее положение (положение герметизации), см. раздел «Эксплуатация прибора».
 - Подсоедините Сетевой шнур к прибору, и затем подключите Сетевой шнур к электросети.
 - Нажмите Кнопку «Пароварка» и при необходимости установите время приготовления, как описано в разделе «Эксплуатация прибора». По прошествии времени, необходимого для приготовления блюда, прибор перейдет в состояние поддержания тепла. Для того чтобы остановить процесс приготовления, нажмите кнопку «Отмена/Поддержание тепла», отсоедините прибор от электросети и извлеките продукты из Внутренней чаши, как описано в разделе «Эксплуатация прибора».

ЧИСТКА

- Перед чисткой отсоедините прибор от электросети, и отсоедините Съёмный сетевой шнур от прибора, и дождитесь полного остывания прибора.
- Протрите Верхнюю пластиковую часть корпуса влажным полотенцем.
- Извлеките Внутреннюю чашу из прибора, промойте ее в теплой мыльной воде, ополосните и тщательно высушите.
- Для того чтобы очистить корпус прибора, протрите его чистой чуть влажной тряпкой, а затем тщательно высушите чистой сухой тряпкой.
- Промойте Эластичное уплотнительное кольцо в теплой мыльной воде, тщательно ополосните и высушите.

Примечание: клапан предохранителя следует чистить особенно тщательно, так как наличие загрязнений может привести к его блокировке, что может помешать Предохранительному клапану стабилизировать давление внутри прибора в процессе приготовления!!!



- Для чистки основания Предохранительного клапана и Отверстия для воды рекомендуется использовать щетку

Важно! Для безопасности Вашей и окружающих помните, что любой контакт электроприборов с водой опасен! Во избежание пожара, удара электрическим током или получения травм следите, чтобы Съёмный сетевой шнур, вилка и основание скороварки не соприкасались с водой или иной жидкостью!!! Категорически запрещается мыть или погружать корпус прибора в воду или мыть его в посудомоечной машине!!!

ПРОБЛЕМЫ, ВОЗНИКАЮЩИЕ В ПРОЦЕССЕ ЭКСПЛУАТАЦИИ И ВОЗМОЖНЫЕ ПРИЧИНЫ ИХ ВОЗНИКНОВЕНИЯ

NO.	Проблема	Возможная причина	Способ устранения проблемы
1	Крышка плохо закрывается	Уплотнительное кольцо плохо зафиксировано на крышке	Зафиксируйте уплотнительное кольцо, как показано на рисунке5
2	Крышка плохо открывается	Внутри слишком высокое давление	С помощью поворота предохранительного клапана снижения давления вправо или влево снизьте давление

3	В процессе приготовления выделяется много пара	В крышке нет уплотнительного кольца	Вставьте уплотнительное кольцо, как показано на рисунке5
		На уплотнительном кольце есть загрязнения	Очистите уплотнительное кольцо
		Уплотнительное кольцо повреждено	Замените уплотнительное кольцо в сервисном центре UNIT (не является гарантийным случаем)
		Крышка плохо зафиксирована	Зафиксируйте крышку должным образом (см. раздел «Эксплуатация прибора»)
4	Панель управления не горит	Прибор не включен в сеть	Проверьте исправность розетки, шнура, вилки
		Какие-то другие неполадки	Обратитесь в сервисный центр UNIT
5	На дисплее знак кода ошибки E1	Разомкнутая цепь в датчике	Обратитесь в сервисный центр UNIT
	На дисплее знак кода ошибки E2	Замыкание сенсорного датчика	Обратитесь в сервисный центр UNIT
	На дисплее знак кода ошибки E3	Перегрев прибора	
	На дисплее знак кода ошибки E4	Неполадки с клапаном давления	

ОСНОВНЫЕ ТЕХНИЧЕСКИЕ ХАРАКТЕРИСТИКИ

Модель	Напряжение питания	Номинальная мощность	Объем	Диаметр	Рабочее давление
USP-1100 D	230В, 50 Гц	900 Вт	5 л	22 см	40-70 кПа
Максимальное давление	Температура подогрева	Возможное время отложенного старта	Возможное время приготовления под давлением	Возможная продолжительность функции сохранения тепла	Срок службы прибора
80 кПа	70-80 °С	0-24 ч	1-60 мин.	0-24 ч	20000 циклов, но не более 5 лет с даты приобретения прибора

Изготовитель: "ЮНИТ Хандельс ГмбХ"
Австрия, Вена, А-1180, Герстхофер штрассе, 131

Экспортер: «ЮНИТ Электроникс (ГК) Лимитед»
3905 Площадь Ту Эксчейндж, Коннут Плейс 8, Центральный, Гонконг

RUSSIAN

Произведено в КНР

Дату производства прибора смотрите на наклейке на корпусе прибора; либо печать на коробке. Формат даты: ММГГ (месяц;год).

Хранение и эксплуатацию прибора производить в сухих отапливаемых помещениях при температуре не ниже +5°C, относительной влажности не более 80%, при отсутствии в воздухе агрессивных примесей.

При перевозке и хранении беречь от механических повреждений и иных вредоносных воздействий.

Ремонт и восстановление прибора следует производить в специализированных мастерских, согласно гарантийному талону.

Поскольку производитель постоянно работает над совершенствованием своей продукции, дизайн и технические характеристики могут быть изменены без предварительного уведомления.

Товар сертифицирован

В КОНЦЕ ДАННОЙ ИНСТРУКЦИИ МЫ ПРЕДЛАГАЕМ ВАМ РЕЦЕПТЫ ПРИГОТОВЛЕНИЯ БЛЮД С ПОМОЩЬЮ СКОРОВАРКИ